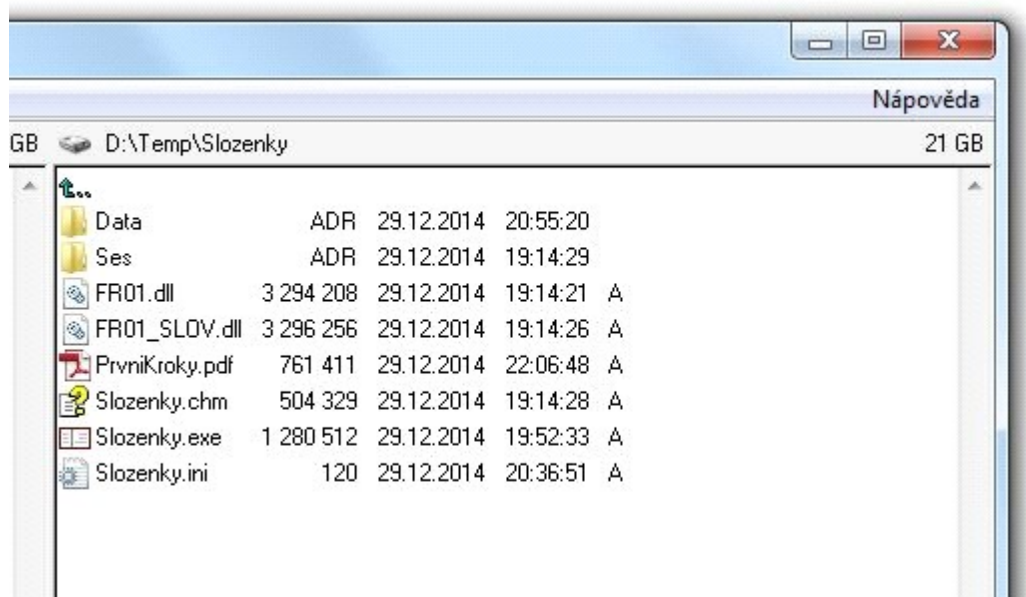
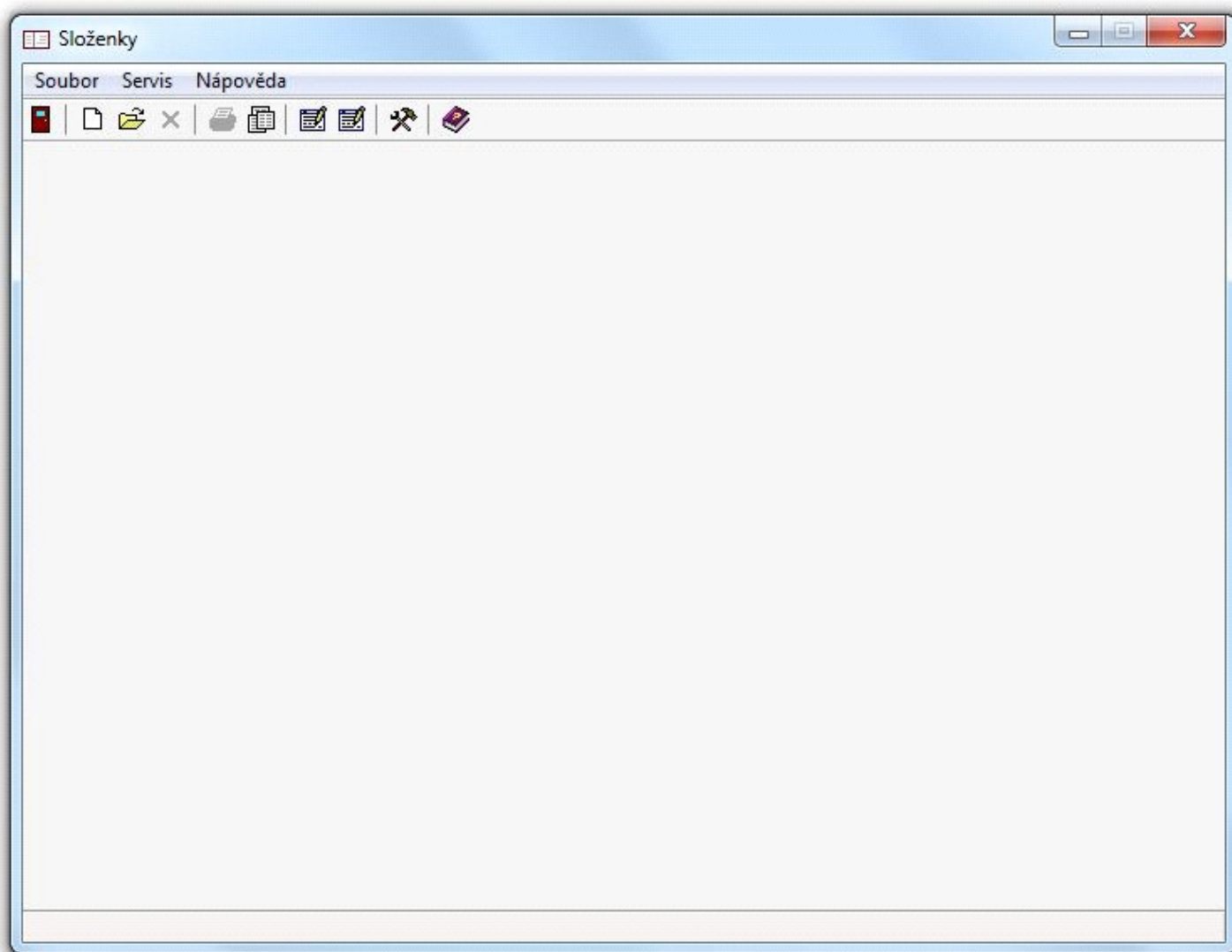


Složenky - první kroky

Program **Složenky** je šířen jako standardní zip balíček. Balíček obsahuje adresář Slozenky a v něm několik souborů a jeden podadresář - viz obrázek

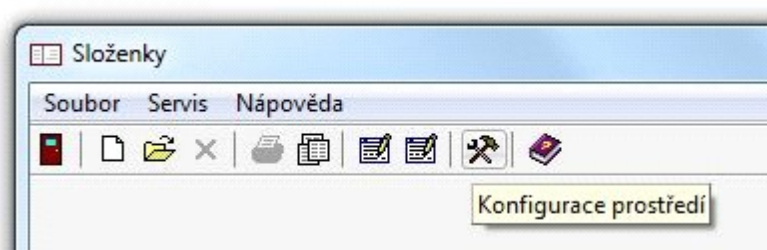


Během provozu programu si program vytváří další soubory pro ukládání nastavení a podadresář Data, do kterého ukládá vytvořené složenky v textovém formátu. Soubor Slozenky.exe je vlastní program, po poklikání na položku s tímto jménem se program spustí. Výchozí podoba programu vypadá takto

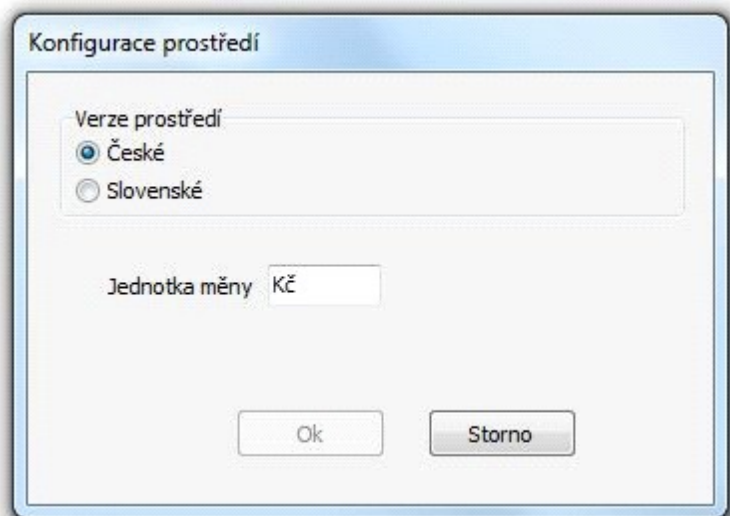


1. krok - nastavení prostředí

Vyberte tlačítko s popiskou **Konfigurace prostředí**

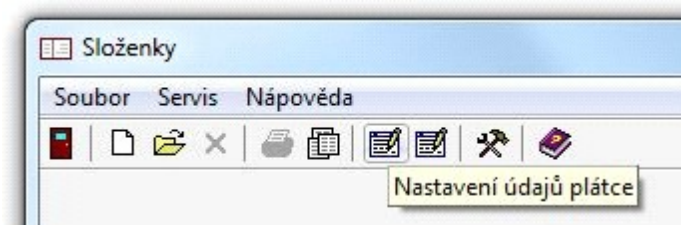


vyvolá formulář stejného názvu, zde vyberze verzi prostředí (české nebo slovenské), zadejte klávesnicí zkratku měny a potvrďte tlačítkem **Ok**. Tlačítko Ok se stane aktivní, pokud je na formuláři provedena nějaká změna.



2. krok - vyplnění základních údajů

Vyberte tlačítko s popiskou **Nastavení údajů plátce**

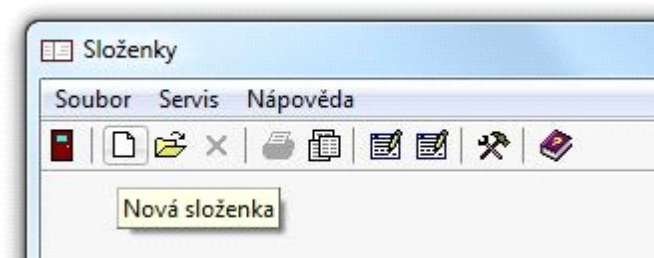


vyvolá formulář stejného názvu, zde napište svoje jméno, příjmení a adresu a potvrďte tlačítkem **Ok**. Zadané údaje se uloží do souboru Slozenky.ini.

Jméno	František		
Příjmení	Dobrota		
Ulice, číslo	Nějaká ulice	1	
PSČ	123 00		
Město, obec	Město		
Pošta			
Rezerva			

3. krok - vystavení první složky

Vyberte tlačítko i ikonou nového dokumentu s popiskou **Nová složka**



zobrazí se formulář s prázdnými kolonkami.

A screenshot of a software window titled 'Složka - 001.slo'. It has a menu bar with 'Soubor', 'Servis', and 'Nápověda'. Below the menu is a toolbar. The main area contains a form with the following fields:

- Název majitele účtu: [text input] [button ...]
- Ulice: [text input]
- Město: [text input]
- PSČ: [text input]
- Číslo účtu: [text input] [text input]
- Kód banky: [text input]
- Variabilní symbol: [text input]
- Konstantní symbol: [text input]
- Specifický symbol: [text input]
- Účel platby: [text input]
- Částka v Kč: [text input] [text input]
- Částka slovy: [text input]
- Zpráva pro příjemce: [text input]

At the bottom right, there is a button labeled 'Uložit do předvoleb'. The status bar at the bottom shows the path 'D:\Temp\Slozenky\Data\001.slo'.

Příklad vyplněných kolonek

Složenka - 001.slo

Soubor Servis Nápověda

Název majitele účtu Elektrárna Praha, spol. s ...

Ulice Nábřeží 1

Město Praha 1

PSČ 111 00

Číslo účtu 11 223366

Kód banky 0800

Variabilní symbol 1234567890

Konstantní symbol 0308

Specifický symbol

Účel platby Záloha na elektřinu

Částka v Kč 1548 00

Částka slovy jedentisícpětsetčtyřicet sm

Zpráva pro příjemce

Uložit do předvoleb

D:\Temp\Slozenky\Data\001.slo

Tím je složenka vyplněna a připravena pro tisk. Tento formulář můžete zavřít tlačítkem s ikonou křížku.

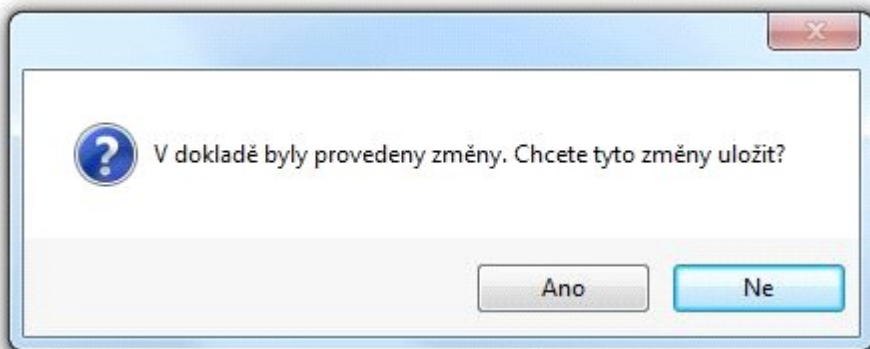
Složenka - 001.slo

Soubor Servis Nápověda

Zavřít složenku

Název majitele účtu Elektrárna Praha, spol. s r.o.

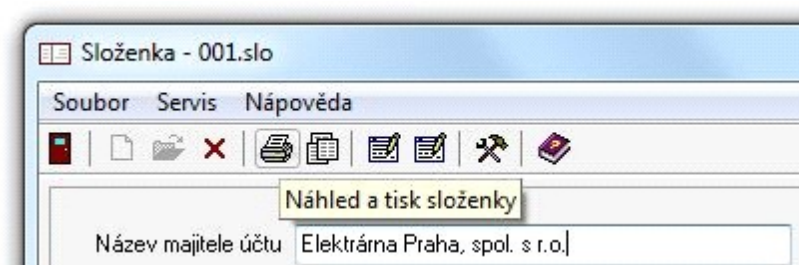
Před uzavřením se vyvolá dialog, který nabízí údaje složenky (nebo provedené změny načtené složenky) uložit. Údaje složenky se ukládají do souborů s koncovkou "slo" do podadresáře **Data**. Zde si je můžete např. **Průzkumníkem** ověřit, případně v **Poznámkovém bloku** prohlédnout (jde o obyčejné textové soubory).



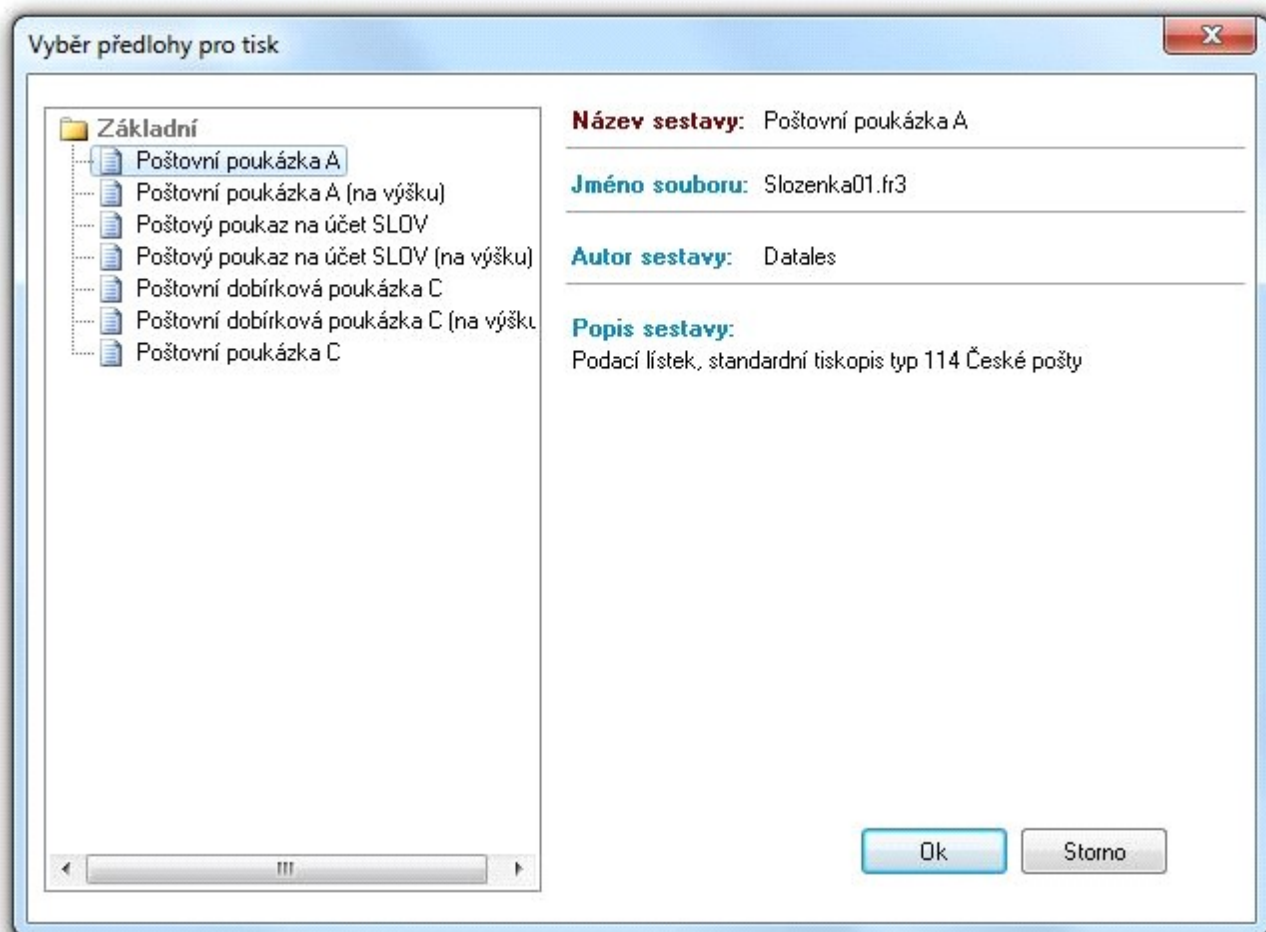
Poznámka: Stejný dialog se vyvolá v případě, pokud ukončíte program např. (systémovým tlačítkem v liště formuláře nebo položkou nabídky Soubor | Konec) a údaje složeny nejsou uloženy.

4. krok - tisk složky

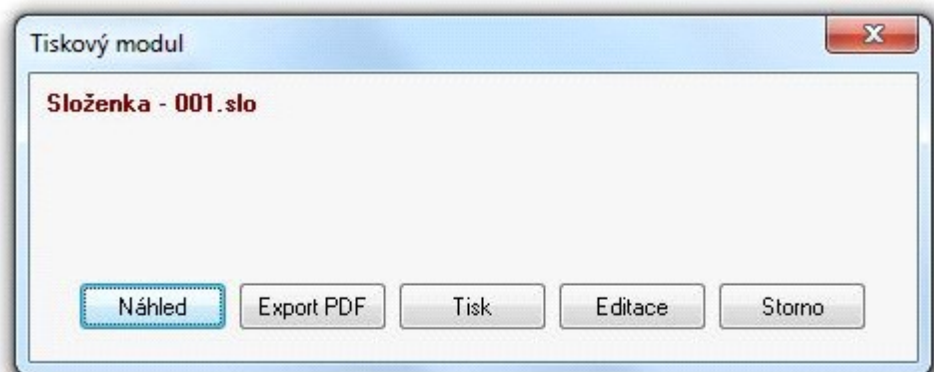
Předpokládám, že máte otevřený formulář složky (viz 3. krok). Klikněte na tlačítko s ikonkou tiskárny



Vyvolá se seznam dostupných předloh pro tisk. Pro první pokus vyberte hned první položku **Poštovní poukázka A** a volbu potvrďte tlačítkem **Ok**.



Vyvolá se formulář **Tiskového modulu**, zde klikněte na tlačítko **Náhled**



Zobrazí se formulář náhledu

Poštovní poukázka A

Podací listek
Podací číslo
Cena
Česká pošta, s.p.
IČ 47114983

Účel platby
Záloha na elektřinu
=1548= Kč 00

Adresa příjemce
Elektrárna Praha, spol. s r.o.
Nábřeží 1
111 00 Praha 1

Č. účtu
11-223366/0800
V. symbol
1234567890
S. symbol
0000000000

Odesílatel
František Dobrota
Nějaká ulice 1
123 00 Město

Č. účtu / 0300

Výplň plátce - majitel Poštovní poukázky jen při bezhotovostní úhradě

Datum, přívoplatný podpis

Zůčtuje na vrub účtu plátce

Částka Kč
= = = = 1 5 4 8 0 0

Tr. kód

Vše prospěch účtu*)
0 0 0 0 1 1 0 0 0 0 2 2 3 3 6 6

Kód banky
0 8 0 0

V. symbol
1 2 3 4 5 6 7 8 9 0

K. symbol
0 3 0 8

S. symbol
0 0 0 0 0 0 0 0 0 0

*) Údaje zanevzte vpravo, první část čísla účtu (předčíslí) uvedte před zřizovací číslovou čarou

Odesílatel (hůlkovým písmem, tiskem)
F r a n t i š e k
D o b r o t a
ulice (ulice), č. domu, PŠČ, dodávací pošta
N ě j a k á u l i c e 1
1 2 3 0 0 M ě s t o
P o š t a

Datum splatnosti

Kód banky

Strana 1 z 1

V náhledu je podtisk standardního tiskopisu **Poštovní poukázka A**, který je zdarma k dostání na pobočkách **České pošty, s. p.** Použitý obrázek podtisku není kvalitní, slouží pouze pro orientační vizuální kontrolu a do tiskárny se nepřenáší, na tiskárnu se odesílají pouze znaky písma a číslic. Pokud vše souhlasí, vlastní tisk se zahájí kliknutím na tlačítko s ikonou tiskárny nebo klávesami **Ctrl+P**.

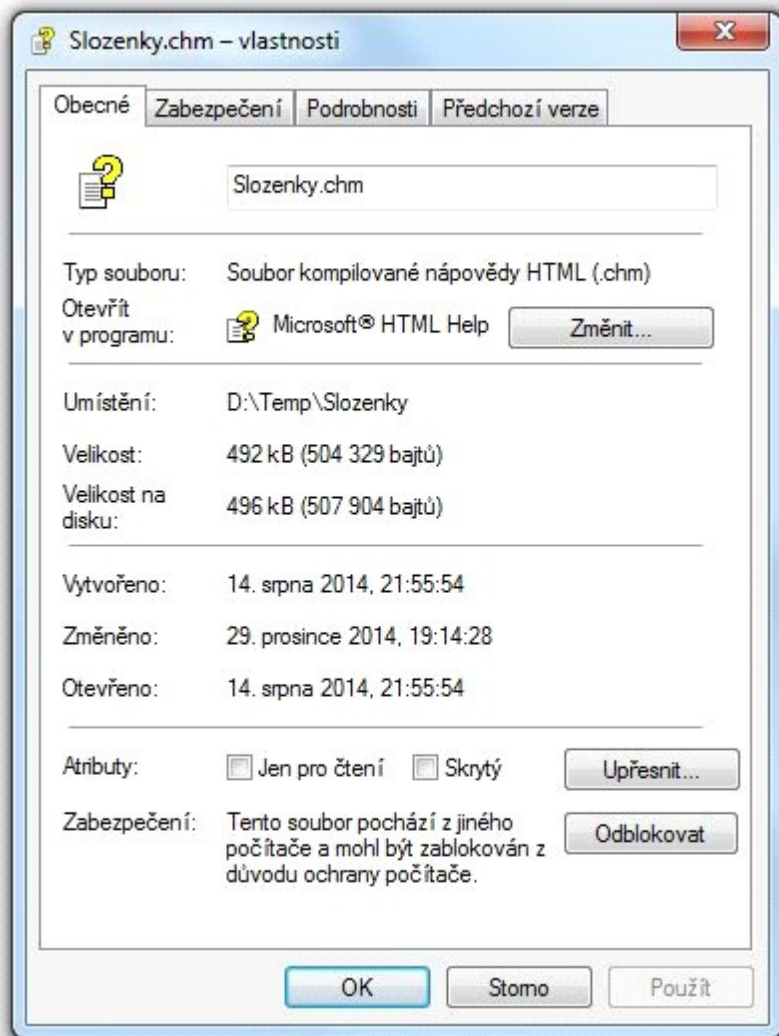
*Poznámka: popsany postup může působit na poprvé poněkud složitě (samá vyskakovací okna), důvodem je využití univerzálního **Tiskového modulu**, který je však velmi mocný a naprosto spolehlivý. Pro uživatele přináší jednu důležitou vlastnost a sice umožňuje modifikovat navržené předlohy tisku a vytvářet nové.*

5. krok - odblokování Nápořědy

Výše uvedený stručný postup může obsáhnout pouze základní a nejjednodušší postup vedoucí k vytištění složenky. Další užitečné funkce jsou popsány v podrobné nápořědě, která je součástí programu. **Nápořěda** je standardního formátu **CHM**, ale pokud je tento soubor stažen z internetu, je společností Microsoft považovaný za méně bezpečný a z toho důvodu v posledních verzích Windows může být tzv. blokovány. Projevuje se to tak, že se nápořěda sice otevře, ale zobrazují se pouze položky obsahu, vlastní podrobný text se nezobrazí. Nápořědou je odblokovány souboru.

V Průzkumníku otevřete adresář **Složenky**, vyberte soubor **složenky.chm** a klikněte na něj pravým tlačítkem myši. Vyvolá

podnabídku a v ní vyberte položku **Vlastnosti**. Zobrazí se formulář



Pokud na záložce **Obecné** ve spodní partii naleznete tlačítko **Odblokovat**, klikněte na ně a nápověda se bude zobrazovat korektně.

Poznámka: nemusíte mít obavu, že tímto postupem zvýšíte riziko napadení počítače virem, to by bylo v případě použití JScriptů a u neznámého souboru, v případě nápovědy programu Slozenky tato technologie není použita (pouze prostý HTML + CSS).

Autor programu Evžen Šrámek